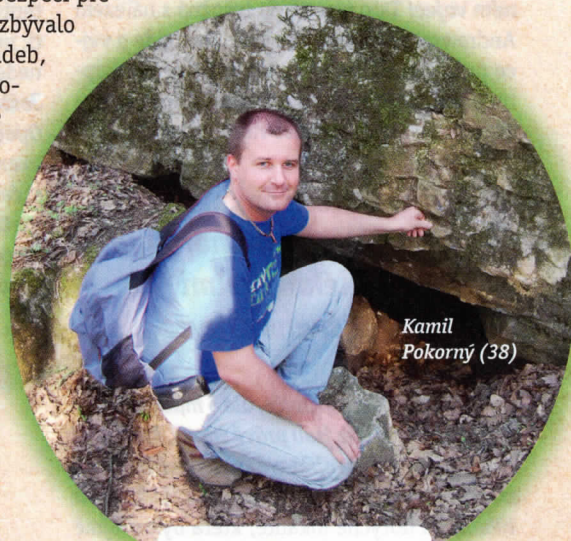


Děkujeme za vaše pozitivní ohlasy na nový seriál o českém podzemí, který jsme nedávno odstartovali s Kamilem Pokorným, členem badatelské skupiny Agartha. V dnešním čísle se zakousneme do jednoho – myslím, že velmi zajímavého – tématu, o němž se sice příliš nemluví, ale určitě stojí za zmínku.

**P**okud v minulosti našim předkům hrozilo akutní nebezpečí přepadení cizími vojsky nebo nájezdnými barbary, nezbývalo měšťanům než doufat v neprostupnost městských hradeb, popř. se schovat do svých sklepů, které byly velmi často pospojovány s dalšími a dalšími sousedy. Není pochyb o tom, že spleť a mnohdy i dokonale chaotické městské podzemní chodby zachránily v dobách tyranie a nelítostných loupeživých útoků mnoho životů. Co ale mohli v případě náhlého ohrožení dělat vesničané? Na rozdíl od svých městských současníků se o krvelačných jezdcích na koních, kteří páli jednu vesnici za druhou, dozvěděli až příliš pozdě. **Vpád do jejich domovů byl mnohdy tak rychlý, že stihli v tom lepším případě alespoň uprchnout do polí nebo lesů. I oni ale byli, pokud k tomu měli ideální podmínky, v boji (nebo spíše útěku) o přežití značně vynalézaví.** Více vám k tomu řekne Kamil Pokorný.



Kamil Pokorný (38)

## NEMOJANY



### HLEDÁTE KONTAKT?

[www.agartha.cz](http://www.agartha.cz)

**🚩 Naznačil jsi, že vesničanům v takových případech často zachránily život lochy. Můžeš mi prozradit, co to je? Kriminál asi nemyslíš.**

Lochy jsou díry, účelově vykopané jámy do země, nebo také otvory vykutané do skály. Naši vesničtí předci je používali nejen jako možné skryše a úkryty před nepřáteli, ale také jako přírodní lednice a celoroční zásobárny potravin. Nutno ovšem říci, že i vesničané měli své podzemní tunýlky a tajné chodby, které je vyvedly do bezpečí. To však bylo možné jen v místech s jílovitým podložím. Pokud jej nikde v blízkosti neměli, musely jim na ochranu před dobyvateli nebo hladem stačit tajné díry v zemi nebo jejich sklepení.

**🚩 Můžeš mi vysvětlit, jak je možné, že se ty vesnické tajné chodby, nepropadly a mnohdy vydržely v průchozím stavu i stovky let?**

Protože je zevnitř důkladně vypalovali. Zapalovali v nich po celé délce ohně, které nechali dohořet. Výsledkem byla především pevná stropní křusta, která zamezila propadávání zeminy a možnému zasypání. V takových chodbách se ale lidé většinou museli plazit, protože chodby vesnického typu nebyly prostorově obsáhlé a ani nebyly zbytečně hluboko pod povrchem. To, že se tam museli plazit, mělo i další výhodu. Pokud by se za nimi odvážil nepřítel, byla by to nejspíš jeho poslední cesta, protože východ takových chodeb často chránili minimálně dva vesničané se sekýrami, vidlemi nebo čímkoliv jiným. Příchozí by neměli šanci přežít. Nemluvě o bludných podzemních smyčkách, které nepřítel dokonale zamotaly a v tom lepším případě by alespoň našel cestu zpět, odkud vyšel.

BRNO

Lesná



### **Setkali jste se při průzkumu s takovými bludnými smyčkami?**

Mnohokrát. Namátkou si můžeme jmenovat Brno – Černovice, kde jsou pískovny a uměle vytvořený labyrint s bludnými smyčkami. To nebyl záměr, ale vzniklo to postupným kopáním rozsáhlého úkrytu před nálety. Když jsme se tam dostali poprvé, hezky jsme se tam zamotali, protože ty chodby vypadají více méně úplně stejně. Chodili jsme pořád dokola a vždycky se vrátili zpět na křižovatku, kterých tam bylo hned několik. Byl to pořádný zmatek a dalo fušku, než jsme se zorientovali a dokázali nakreslit celkový pláněk.

### **Minule jsem se ale s tvým jmenovcem Karlem Pokorným bavila o tom, že zhotovování tajných hradních chodeb bylo časově i finančně velmi nákladné. Kde vzali vesničané prostředky na takové »domácí únikovky«?**

Kopat jámu do země, jako to dělali oni, nebo do skály, na níž stojí hrad, je velký rozdíl. Záleželo na typu půdního podloží. Tam, kde byla půda až příliš sypká a bez jílu, bylo třeba hledat jiná úniková řešení. Únikové chodby vesnického typu nebylo v příznivých půdních podmínkách zase až takový problém vybudovat. Lidé jsou vynalézaví, když k tomu mají motivaci. Ale lochy, tedy uměle vytvořené díry v zemi, měly kromě možného krátkodobého úkrytu sloužit hlavně jako sýpky na obilí. Bylo to místo, kde se celoročně skladovaly potraviny, protože v zemi je samozřejmě mnohem větší chlad než v chalupě.

### **Jaký je tedy hlavní rozdíl mezi lochem a únikovou chodbou vesnického typu?**

Obě varianty měly tajné poslání, rozdíl byl v tom, že do lochů se nevešlo tolik lidí a po většinu roku se tam skladovaly potraviny. Lochy nebyly většinou příliš velké. Samozřejmě záleželo na tom, zda majitel počítal i s variantou možného úkrytu. Pokud se do tajného skladu s potravinami někdo schoval, mohl tam přežívat i dlouhé týdny, pokud tam byla i studna nebo jiný zdroj pitné vody. Většina lochů ale tak velkých nebyla, byly to spíš menší prostory v podzemí, kam se sice dalo krátkodobě schovat a nějakou dobu přečkat, ale na delší pobyt vybavené nebyly.

### **Jak se vstupy do lochů dařilo ukrýt před nepřáteli?**

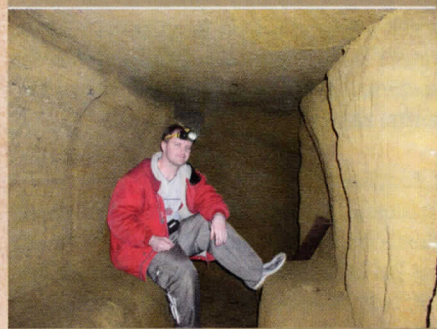
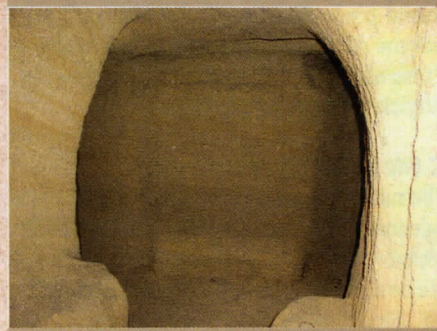
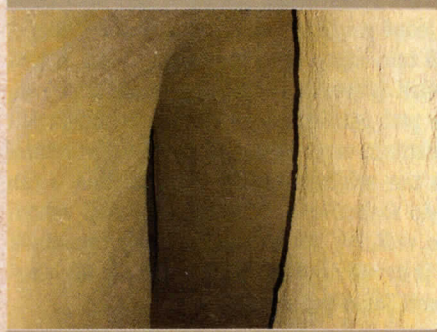
Vchody byly většinou velmi úzké a člověk se do nich musel doslova proplazit – buď ze sklepa domu, nebo ze sklípků na dvoře či zahradě. Většinou byly maskovány (někdy průchozími) vinnými sudy nebo třeba poklopy obrostlými mechem či travnatými drny. Podstatné bylo, aby otvory nebyly nijak nápadné a dobře splyvaly s okolním prostředím.

### **Můžeš mi vyjmenovat místa v ČR, kde se takové lochy v minulosti určité používaly?**

Pokračování na str. 26 »

BRNO

Bílá hora



Je jich hodně a většina z nich upadla v zapomnění nebo byla bez sebemenšího prozkoumání »pro jistotu« zasypaná. Dosud nejloubejší položený loch se našel v Kuřimí (7 m), v Knínících byl objeven kameny vyzděný loch, v Olšanech cihlový, v Oslavanech se stejně jako na jiných místech našly i komínkové větrací otvory. Jihomoravské lochy procházely pod selskými domy a zahradami.

### Objevili jste se skupinou nějaký loch, na který jste hrdí?

Takových by bylo víc. Tak třeba jednu ručně vyhloubenou místnost jsme našli na západní straně brněnského Špilberku nad ulicí Úvoz v jedné poměrně nepřehledné stráni. Evidentně toto místo znají vandalové, kteří si tam dělají dýchánky a neuklízí po sobě. Když jsem se ptal pamětníků, říkali mi, že obdobných místností tam bylo víc, ale za minulého režimu se tam scházela nejrůznější individua, a tak bylo rozhodnuto, že místnosti raději vyhodí do vzduchu. Na tenhle loch jaksi zapoměli a já pevně doufám, že ho nečeká kvůli hlouposti lidí stejný osud.

### Odkud dostáváte tipy na existenci takových míst?

Je to různé. Někdy se na ně přijde náhodně, jindy je záměrně hledáme a ptáme se starousedlíků, kde se schovávali za války, zda neví o nějakých historických sklepeních apod. Také nám píší čtenáři našeho webu, jindy nám tipy na zajímavá místa dávají jeskyňáři nebo jiní kamarádi. Kupříkladu jeden jeskyňář, teď si bohužel nevzpomenu na jméno, se propadl u obce Ochoz, nedaleko jeskyně Netopýrka, nohou do země. Tahle oblast je známá především tím, že tam jsou přírodní jeskyně (*Ochozská, Pekárna, Švédův stůl aj.*). V této oblasti byly učiněny významné archeologické objevy.

### Kde přesně mu ta noha uvízla?

V listnatém lese, mezi kopřivami, mu při chůzi najednou uvízla noha v díře. Nejdříve se lekl a když nohu vypáčil a zkontroloval, jestli si ji nezlomil, nastaly dohady, co by to asi mohlo být. Mysleli si, že nejspíš našli podzemní prostor nedaleké jeskyně, o jakém zřejmě dosud neměli ani tušení. Byla to ohromná náhoda, protože šlápl přímo do malíčkého vstupního prostoru, který byl schovaný pod listím a spadánými větvičkami.

### Co zjistili?

Paradoxně, právě na tomto místě, kde by to nikdo nečekal, našli trávou zarostlý otvor do lochu. Byl to hruškovitý, trochu zakroucený prostor, tedy asi metrová, člověkem vyhloubená, díra v zemi. Vesničané, když neměli v dávných dobách jinou možnost, utíkali před nebezpečím, jak už bylo řečeno, do lesů. Tento loch mohl sloužit jako celoroční zásobárna jídla pro případné utečence. Velmi pravděpodobně o takovém místě vědělo jen několik lidí z vesnice, kteří by tuto »díru jistoty« prozradili až v případě potřeby.

## ŠPILBERK

### Loch nad Úvozem



### Nemohlo to sloužit k úkrytu?

Maximálně pro jednu osobu a jen na určitou dobu, kterou by strávil v pokleku. Ale bylo to tak malé, že bych to spíš tipnul na tu dlouhodobější pojistnou zásobárnu potravin. Je to asi dva kilometry od nejbližší vesnice.

### To mi není úplně jasné. Za prvé: co lesní zvíř, hmyz a další škůdci, kteří by si na jídle určitě rychle pochutnali? A za druhé: neumím si představit potravinu, která by se v tehdejší době v takové obyčejné, do hlíny vyhloubené jámě do několika dnů či týdnů nezkažila nebo nezplsnivěla.

Uzená, pečlivě zabalená flákota masa by se určitě jen tak nezkažila. Naši předci byli chytrí a přesně věděli, co mají dělat, aby přežili nebo

si jámu uchránili před zvěří, hmyzem či plísní. Používali i v lochách, kde měli uskladněné obilí, důkladně promyšlený systém odvětrávání, který zamezil vzniku plísně. To je také důvod, proč ve většině lochů neměli uprchlíci problém s nedostatkem vzduchu.

### Vybavuješ si ještě nějaký zajímavý nález historického lochu?

K jednomu z nich mám hodně blízko, protože jsem ho na okraji Brna objevil asi v šesti letech na procházce lesem se svým tátou. Šli jsme po pěšině a já uviděl poměrně malou, asi třicet centimetrů hlubokou díru v zemi. Na šířku měla asi půl metru. Chtěl jsem tam vlézt, protože bylo vidět, že někam vede. Táta mi to nedovolil, protože se o mě bál. Vrátil jsem se tam až o mnoho let později společně s naší badatelskou skupinou, abychom místo našli a prozkoumali. Nepamatoval jsem si sice, kde přesně bylo, ale nakonec jsme je objevili. Nasoukali jsme se dovnitř a docela nás překvapilo, že se dalo uvnitř i postavit a jít vzpřímeně i do dalších poměrně prostorných částí lochu. Bylo vyhloubeno do hrubozrnného pískovce a strop byl hodně pevný a silný. Nedrolil se.

### Jak to vypadalo uvnitř?

Byl tam nepořádek, plechovky, PET lahve, kelímky a další odpadky, co tam někdo nanosil a neodnesl. Opět jsme u zvláštní české mentality, protože v jiných zemích taková neucta k přírodě většinou nebývá. Děláme si popelnice téměř ze všeho. I tak jsme z toho měli ohromnou radost, protože se nám podařilo uprostřed lesa najít schované tři podzemní místnosti, které kdysi měly bezpochyby ochranný účel.

### Chtěl bys na závěr ještě něco vzkázat čtenářům?

Pokud máte na svém pozemku nějaký starý sklep nebo loch, prosím nezasypávejte naši historii a kulturní dědictví. Jsou i jiné způsoby, jak jej můžete ochránit před vandaly. Myslete na to, že je třeba vzpomínku na naše předky zachovat pro příští, snad moudřejší generace. Nebo nám to alespoň dovoluňte vyfotit, pokud by místo mělo například ustoupit budoucím základům domu.

